

rapport  
développement durable

2007-2008



# rapport développement durable 2007-2008

Editorial

3



Gouvernance  
et pratiques  
managériales

4



Nos cœurs  
de métier

6



Performances  
économiques

Responsabilité  
sociétale

Responsabilité  
environnementale

Evaluation  
de BMJ Ratings

Bilan Carbone®

Indicateurs  
de suivi

10

12

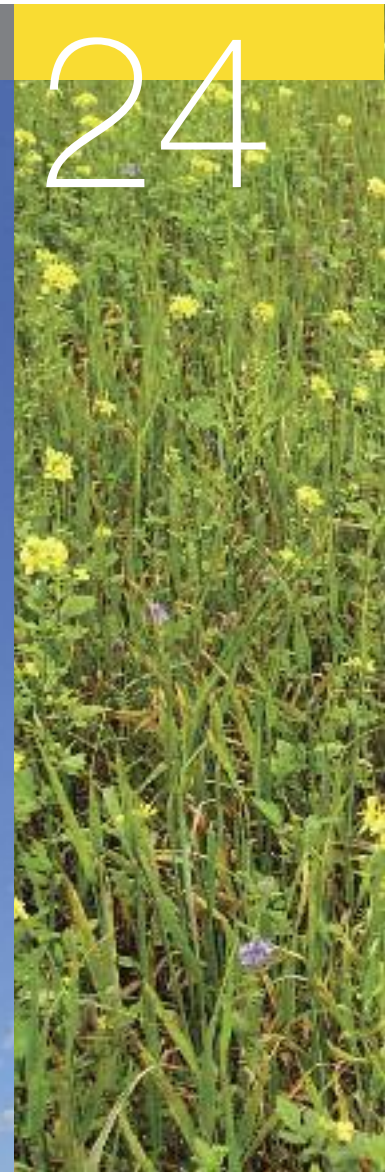
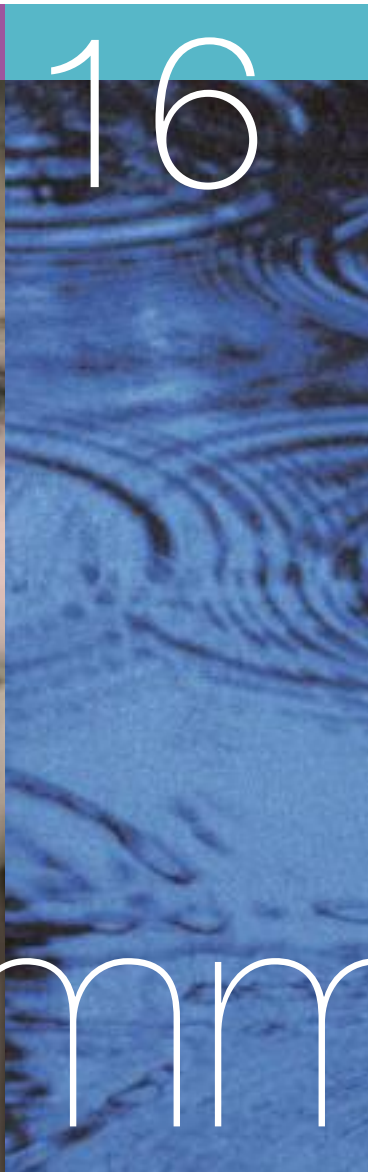
16

20

22

24

sommaire







# Editorial

**Christian Rousseau**  
président

**Christophe Brassat**  
directeur général

L'agriculture française a connu, depuis les années 1960, un formidable développement qui a permis de fournir à la société des matières premières et une alimentation de qualité, en quantité suffisante, et à des prix très compétitifs permettant à chaque concitoyen un accès aisé et peu coûteux à la nourriture.

Ce cycle de développement fondé sur l'intensification technologique a commencé à être perturbé dans les années 1990 par une première réforme de la Politique Agricole Commune, qui avait pour vocation de ralentir la croissance de la production agricole, devenue fortement exportatrice, et coûteuse via ses organes de régulation.

A cette époque, peu envisageaient que l'on puisse un jour s'inquiéter des quantités disponibles pour nourrir la planète, tant les stocks des

pays exportateurs étaient importants.

Après avoir été perçue comme un formidable moteur de développement économique, l'agriculture est progressivement devenue, aux yeux des citoyens qu'elle nourrit, source de coûts de production excessifs, de dénaturation du paysage, de pollution de l'environnement. Plus récemment, après avoir appelé de ses vœux, et de ses soutiens politiques, le développement des biocarburants pour accompagner la fin du « tout pétrole », cette même société les a brutalement condamnés au nom d'une hypothétique concurrence avec l'alimentation.

La société, au travers des différentes évolutions de la Politique Agricole Commune et de la réglementation française, a progressivement sou-

haité confier à l'agriculture des missions environnementales et d'aménagement du territoire, en sus de sa mission implicite de nourrir le plus grand nombre.

Dans un contexte économique et sociétal perturbé, il devient nécessaire de donner un nouveau sens, plus large et s'inscrivant dans la durée, à la production agricole et à ses utilisations et de l'intégrer dans une vision globale et partagée par la société.

C'est à partir de ce constat que la coopérative **nouricia** a décidé d'engager une démarche de développement durable, visant à réaliser ses actions présentes et futures dans une approche compréhensible et acceptable du monde agricole bien sûr, mais de la société toute entière, notamment sur les aspects

environnementaux et sociétaux.

**nouricia** ouvre ses portes à toutes les parties prenantes intéressées par notre démarche. Nous souhaitons construire notre futur avec elles. Ce premier rapport de développement durable, centré sur le périmètre de la coopérative, fait un état des lieux de l'existant, et dégage les pistes de progrès que nous allons nous attacher à suivre, pour permettre à nos adhérents et à nos collaborateurs de produire durablement les biens et services agricoles dont notre société a besoin.

# gouvernance et pratiques managériales

**Quel modèle de gouvernance répond le mieux à l'exigence démocratique un homme / une voix ?  
Quel modèle de gouvernance peut se vanter d'avoir un conseil d'administration représentatif de son territoire et de la diversité de ses actionnaires ?  
Son tandem président / directeur général assure un développement harmonieux, et une représentation des acteurs de la coopérative.**

**Le comité stratégique de nouricia, de gauche à droite :**  
Régis Mérand, secrétaire général ;  
Christophe Brassat, directeur général ;  
Christian Rousseau, président ;  
Jean-Olivier Lhuissier, directeur des métiers.



“ Le conseil d'administration d'une entreprise coopérative est la structure garante d'une sereine et nécessaire gouvernance.

Cet organe de pilotage est une instance de réflexion, d'expression, de représentation, et bien sûr de décision. Les élus et les cadres de direction y partagent la stratégie, dont l'objectif principal est de répondre aux attentes des adhérents ou des sociétaires.

Cependant, le point fort de cet outil de gouvernance est, me semble-t-il, la séparation des pouvoirs entre le président et le directeur général, entre les administrateurs et les opérationnels. Le président et le directeur général combinent leurs compétences, pour améliorer les performances de la coopérative. “

**Jean-Jacques Couchou-Meillot**  
vice-président **nouricia**

**52 % des collaborateurs ont répondu à l'enquête de satisfaction 2008 sur la communication interne, les conditions de travail et les relations sociales.**

52%

## analyse de l'année

### stratégie et management

#### > Un projet d'entreprise renouvelé

Le projet d'entreprise est pour **nouricia** l'élément structurant de sa stratégie. Cet outil permet de fixer un cap clair à nos équipes et aux autres parties prenantes. Pour donner encore plus de corps à cette démarche, nous avons adopté une méthode originale afin d'impliquer le plus grand nombre dans sa phase de conception.



**Impliquer le plus grand nombre à la conception du projet d'entreprise**

Le conseil d'administration a fixé les enjeux et les axes prioritaires pour les années à venir. Sur ces bases, des groupes experts réunissant salariés, adhérents, et administrateurs, ont construit des plans d'actions en phase avec les orientations prioritaires. Un séminaire, entre administrateurs et équipe de direction, a permis d'approfondir ces plans d'actions et de vérifier leur pertinence en terme de création de valeur pour la coopérative et ses adhérents.

#### > Un outil managérial :

**« CAP – entretien de progrès »**

**nouricia** a fait de l'entretien annuel de progrès un pilier de sa politique de management. Il constitue pour nous un temps de rencontre privilégié entre un

## C'EST CONCRET

L'engagement de la direction a été le moteur de l'implication de **nouricia** dans le développement durable (DD) notamment dans le cadre de la semaine nationale du DD. A cette occasion, toutes nos équipes ont partagé l'implication de **nouricia** dans cette voie. Pendant 5 demi-journées, nous avons présenté les actions déjà engagées, les chantiers à venir, et notre planning de travail pour les prochains mois. A l'occasion de ces rencontres, chacun a pu constater que la démarche de **nouricia** est un levier d'innovation et de création de valeur pour notre coopérative et ses adhérents.

## communication

### > Une communication en phase avec nos pratiques de gouvernance

Notre politique de communication a été construite dans le souci de transmettre et de mettre en pratique les valeurs développées par **nouricia** : performance partagée, implication des hommes et des femmes, équité, transparence.

Plusieurs outils ont été mis en place pour informer nos parties prenantes de nos projets et réalisations. Citons pour exemples « nouriciActualités », publication trimestrielle qui s'adresse à l'ensemble de nos agriculteurs adhérents et à nos équipes internes ou encore « gouvernail », notre journal interne trimestriel s'adressant à l'ensemble des salariés de la coopérative et du groupe.

Ces 2 publications ont été plébisci-

tées par les salariés (1), 80 % d'entre eux les trouvent intéressantes ou très intéressantes.

“  
Informer nos parties prenantes de nos projets et réalisations

Afin de communiquer sur l'avancée de notre démarche développement durable, nous avons créé en mai 2008 une publication, via un portail intranet, [nourici@ctiondurable](mailto:nourici@ctiondurable). Cette newsletter est mise en ligne tous les mois et se veut également le reflet des bonnes pratiques en matière de développement durable.

(1) enquête réalisée en septembre 2008 auprès des salariés **nouricia** et **nouricia services**.



**nouricia s'est engagée dans la semaine nationale du développement durable aux côtés de huit autres entreprises de Champagne Ardenne.**

## perspectives

- > mettre en œuvre le projet d'entreprise 2009-2013
- > promouvoir les travaux du conseil d'administration et renforcer la communication auprès des adhérents
- > renforcer la dimension managériale des responsables d'équipes de la coopérative
- > promouvoir le statut coopératif et susciter des vocations d'administrateurs

responsable et chacun de ses collaborateurs. Ensemble, ils réalisent un bilan de l'année écoulée et définissent les priorités de la suivante.

Pour accélérer l'efficacité de cette démarche de management, **nouricia** a développé une formation interne visant à donner à chacun une méthodologie pour conduire cet entretien annuel. Nous estimons aujourd'hui que 60 % des salariés de **nouricia** ont pu, à travers cet outil, exprimer leurs attentes et avoir des objectifs clairs fixés par leur hiérarchie.

### > Implication des femmes et des hommes

Le taux de présence des salariés dans la coopérative a été de 98 % sur l'année 2007 en intégrant tous les types d'arrêts (maladie, accidents de travail...). Ce chiffre constitue pour **nouricia** un bon indicateur de l'implication des femmes et des hommes dans la vie de leur coopérative. Cette perception est confirmée par une enquête interne (1) réalisée en septembre 2008. A la question « quelle note donneriez-vous globalement aux relations sociales chez **nouricia** ? » la réponse moyenne des salariés est de 6,3/10.



# nos cœurs de métier

Les métiers de nouricia se situent au cœur de la logistique des grains et du conseil aux adhérents de la coopérative.

Privilégier des modes d'expédition plus responsables, identifier et promouvoir des pratiques d'agriculture écologiquement intensive, autant d'orientations prises par nouricia, dans ses cœurs de métier, en faveur du développement durable.



“ Les techniques de conservation des sols (TCS) doivent permettre de produire au moins autant qu'un système

conventionnel tout en protégeant le sol et en diminuant les coûts de production.

La réussite de ces techniques passe par une réflexion agronomique pour la construction de nouveaux itinéraires culturaux. On parle alors de vie du sol, de matière organique, de carbone, d'azote, de réserve en eau du sol, d'équilibres biologiques. Les techniques de conservation des sols doivent permettre d'améliorer ces paramètres, et ainsi augmenter la participation du sol à l'alimentation des plantes cultivées assurant une meilleure fertilité des parcelles. **nouricia**, à travers le club nouriciAgrosol, s'est engagée à participer à la mise au point de techniques de conservation des sols et à accompagner les adhérents de la coopérative pour la mise en place de ces pratiques d'agriculture durable. “

#### Michel Denis

animateur agro-développement

animateur du club nouriciAgrosol

## analyse de l'année

### une nouvelle organisation logistique

#### > Optimisation du maillage terrain

Au printemps 2007, le groupe coopératif **nouricia** a revu son organisation logistique. Placée sous la direction de Jacques Messier, directeur exploitation, celle-ci a été scindée en deux plateaux :  
- plateau Ouest (basé à Troyes, Aube) ;  
- plateau Est (basé à Bologne, Haute-Marne).

Cette organisation a pour objectif de diminuer le coût de passage de chaque tonne de produit au sein du groupe coopératif **nouricia** en améliorant la coordination et le pilotage des flux tirés par les adhérents et les marchés, des outils et silos, du transport routier, ferroviaire et fluvial.

#### > Vers une proximité accrue des débouchés

**nouricia** encourage, pour les productions végétales de ses adhérents, le développement de débouchés locaux. Citons pour exemple, l'usine LMTO de Saipol, basée au Mériot (Aube) qui depuis septembre 2007, valorise les graines de colza collectées par **nouricia**.

#### > Réduction des gaz à effet de serre

En 2007-2008, **nouricia** a réalisé son premier Bilan Carbone® (voir page 22). Cet exercice a mis en évidence la né-



## vers une agriculture écologiquement intensive

cessité d'agir sur le fret qui apparaît comme le premier poste émetteur de gaz à effet de serre de la coopérative (85 % des émissions) et en premier lieu les expéditions chez ses clients agro-industriels (75 % des émissions du total fret).

Certaines améliorations attendues côté logistique sont toutefois dépendantes de décisions politiques nationales voire européennes. **nouricia** s'investit notamment dans la sensibilisation des pouvoirs publics en faveur de la Seine à grand gabarit et d'un développement des services du fret ferroviaire (SNCF et autres opérateurs).

**Chargement d'une péniche à Mouy-Saint-Sauveur. Le transport fluvial représente 9 % des modes d'expédition.**



### > De l'information de précision... à l'agriculture de précision

Sur cette même campagne, **nouricia** a enrichi le site extranet [www.nouricia.coop](http://www.nouricia.coop) (dédié à ses adhérents) de l'outil de gestion parcellaire : Visio-plaine®. A la gestion administrative, agronomique et réglementaire, s'est ajoutée la gestion économique avec le nouveau module de gestion des marges et des stocks. L'objectif, avec ce nouveau service, est de passer d'un outil de gestion à un véritable outil d'aide à la décision permettant un meilleur positionnement et pilotage des interventions (la bonne dose, au bon endroit, au bon moment).

### > Promotion des bonnes pratiques d'emplois des produits phytosanitaires

La ferme de référence **nouricia**, lancée en 2005, est un support utile pour présenter les bonnes pratiques d'utilisation des produits phytosanitaires (local phytosanitaire, aire de remplissage, gestion des fonds de cuve, bandes enherbées...) aux adhérents **nouricia**, conseillers **nouricia**, aux autres techniciens d'organisations professionnelles agricoles diverses et étudiants inscrits dans des cycles d'enseignement supérieur

en agriculture ou en aménagement du territoire.

Plusieurs articles de presse ont par ailleurs permis de relayer cette information depuis 2005. Rappelons que la ferme de référence **nouricia** est hébergée sur l'exploitation d'un adhérent de **nouricia** située à Chessy les Prés (exploitation de M. Francis Maillot). Elle a été constituée en partenariat avec l'Agence de l'eau Seine-Normandie, Arvalis Institut du Végétal et la société DuPont.

Bien qu'utile sur son territoire, la ferme atteint aujourd'hui ses limites face aux nouvelles attentes de l'Agence de l'eau Seine-Normandie en matière de qualité des eaux.

Dans le même domaine, **nouricia** a



**Présenter les bonnes pratiques d'utilisation des produits phytosanitaires aux adhérents nouricia**

instauré un réseau d'observations permettant d'identifier l'information pertinente (notamment par le piégeage d'insectes ou de limaces) et d'orienter les conseils aux adhérents. Ces constats, relatifs au déclenchement des actions de traitement des cultures, sont mis en ligne sur le site extranet

**La ferme de référence nouricia présentée au conseil d'administration par Francis Maillot, adhérent nouricia.**



[www.nouricia.coop](http://www.nouricia.coop) de la coopérative et diffusés via le bulletin *nouriciAgrotech'* par fax ou courriel. Ce réseau d'observations alimente par ailleurs les services régionaux du ministère de l'agriculture et de la pêche.



**Implantation d'une bande enherbée le long d'un cours d'eau.**

## C'EST CONCRET

Le 15 mai 2008 marque la création de l'Institut de l'Agriculture Durable (IAD®). **nouricia** en est un membre fondateur. L'IAD® doit permettre d'établir les indicateurs de l'agriculture durable. Cet institut est par ailleurs une plate-forme d'échanges et de conseils sur les bonnes pratiques de l'agriculture durable et leur promotion, tant auprès des acteurs professionnels que des relais d'opinions et des politiques, en France comme dans l'Union européenne.

## vers une agriculture écologiquement intensive (suite)

### > Accompagnement et promotion de l'agriculture de conservation des sols

Créé en mai 2005, le club nouriciaAgrosol réunit près de 50 agriculteurs

Détermination du risque de contamination sclérotinia par prélèvement de fleurs de colza.



convaincus par les techniques de conservation des sols (TCS). C'est un lieu d'échanges entre agriculteurs, techniciens et chercheurs pour progresser dans ces pratiques. C'est également un terrain propice à l'expérimentation « grandeur nature » pour acquérir des références, orienter ou sécuriser certaines techniques.

“  
Le club nouriciaAgrosol : un terrain propice à l'expérimentation « grandeur nature »

En 2007-2008, les travaux du club nouriciaAgrosol ont été marqués par une intensification des échanges entre les membres du club et d'autres acteurs de l'agriculture de conservation des sols.

Après Frédéric Thomas (président de l'association BASE) en 2005, Wolfgang Sturny (animateur du club Swiss-No-Till) en 2006 et Alain Capillon (professeur d'agronomie à Sup-Agro Montpellier) en 2007, les membres du club nouriciaAgrosol ont pu se familiariser avec les travaux de Jérôme Labreuche (Arvalis Institut du Végétal). Tout au long de l'année, des réunions ont permis d'échanger sur leurs problématiques, de profiter des expériences de chacun pour appor-

ter des solutions et de présenter leurs expérimentations en cours ou abouties. Un atelier « semoir » a été créé en 2007/2008 au sein de ce club pour approfondir la thématique du type de matériel à utiliser en semis direct. Enfin, au printemps 2008, des membres du club ont participé à un voyage d'études de trois jours dans le Centre Ouest de la France durant lequel ils ont pu échanger avec d'autres agriculteurs à la pointe de ces pratiques.

Les travaux du club nouriciaAgrosol sont ouverts une fois par an à l'ensemble des personnes intéressées, agriculteurs, techniciens, étudiants... à l'occasion des rencontres **nouricia** des TCS. Chaque année, le succès ne se dément pas ! Ces travaux ont également été présentés aux visiteurs d'AgroSources 2008, les 11 et 12 juin à Saint-Lupien (Aube), événement d'envergure nationale qui a accueilli sur deux jours près de 15 000 visiteurs professionnels.

En 2007-2008, la coopérative **nouricia** s'est par ailleurs rapprochée de l'Université de Picardie Jules Verne, avec laquelle un partenariat s'est engagé passant par des expérimenta-



tions pluri-annuelles autour de la fertilisation (apport d'engrais solide en localisé), du screening variétal en semis direct et des couverts végétaux. Elle a d'autre part initié de premiers échanges avec l'école Agro-ParisTech.

La coopérative considère que l'agriculture de conservation des sols est une voie alternative à l'agriculture conventionnelle et à l'agriculture biologique, pour tendre vers l'agriculture durable. Ces pratiques, encore partagées par un nombre trop restreint d'agriculteurs, doivent être promues à plus grande échelle.



## perspectives



Tour de plaine de membres du club nouriciAgrosol  
avec Frédéric Thomas, agriculteur et  
rédacteur en chef de la revue TCS

**400 participants à la 4<sup>e</sup> rencontre nouricia  
des techniques de conservation des sols  
(50 % d'agriculteurs, 25 % d'étudiants)**

# 4000

- > intégrer de manière formelle le projet de réorganisation logistique au plan stratégique de la coopérative
- > développer les transports par voies fluviale et ferrée
- > améliorer le taux de transfert des grains
- > démultiplier les travaux agronomiques visant la maîtrise des pratiques d'agriculture durable et la promotion de celles-ci
- > promouvoir le développement des outils d'aide à la décision apportant aux adhérents des réponses économiques, environnementales et sociétales



# performances économiques

En participant au développement des filières, nouricia a montré au fil des années, sa capacité à répondre aux attentes des consommateurs. La régularité de ses performances économiques partagées avec ses adhérents lui permet de dégager les ressources nécessaires au financement de sa croissance. Avec une structure financière solide, nouricia est en capacité de faire face aux défis de l'agriculture de demain.



“ La filière brassicole souhaite de plus en plus d'implication des acteurs agricoles dans le développement durable. Cette implication doit permettre aux brasseurs de sécuriser toujours plus la mise en marché de leurs marques pour le consommateur. Dans le souhait de la filière de rapprocher le « produit bière » toujours plus près du terroir, il est important que l'image associée à ce rapprochement, soit équilibrée entre la protection de l'environnement et du milieu, la pérennité de la filière agricole et la bonne intégration sociétale. Dans un monde de la consommation toujours plus exposé aux crises (amplifiées par les principes de précaution et relayées par la presse), les actions concrètes entreprises sur le thème du développement durable doivent à la fois réduire le risque de ces crises et participer à l'éducation de la société sur les pratiques agricoles. “

**Martin Deleforge**  
directeur qualité, Malteurop

## analyse de l'année

### un exercice de bonne tenue

Dans un contexte de nouvelle baisse de récolte, et par conséquent d'un prix de marché de nos matières premières en forte hausse, **nouricia** a su adapter ses offres pour répondre aux attentes de ses adhérents.

Le taux de versement de la prime d'engagement reste satisfaisant : 76 % de ses adhérents ont livré la totalité de leur récolte à la coopérative. Ce chiffre est encourageant pour les équipes **nouricia** : il montre leur réactivité pour être toujours plus proche de l'attente de leurs adhérents et des marchés.

Dans ce contexte, le résultat d'exploitation de **nouricia** s'est élevé à 5,2 millions d'euros contre 2,3 millions d'euros pour l'exercice 2006-2007. Malgré des frais financiers en forte hausse **nouricia** atteint un résultat de 5,4 millions d'euros et une CAF de 6 millions d'euros.

La coopérative a maintenu un niveau d'investissement élevé sur l'exercice 2007-2008. Une grande partie a été consacrée à la mise aux normes de ses installations, notamment pour répondre à la modification de l'arrêté du 24 mars 2004.

# 81,8

millions d'euros de fonds propres au 30 juin 2008

## l'innovation, relais croissance

Début 2008, **nouricia** a renforcé sa stratégie R&D en lançant avec d'autres partenaires, un centre de recherche sur les fibres végétales (chanvre, bois, lin) : FRD® (Fibres Recherche et Développement).



### Rechercher de nouveaux débouchés pour ces produits

L'objectif est de rechercher de nouveaux débouchés pour ces produits et de substituer la fibre végétale à la fibre synthétique. En parallèle **nouricia**

poursuit son engagement dans Agro-Industries Recherches et Développements (ARD), via CRD son actionnaire majoritaire dont Christian Rousseau est président. Près de 650 000 euros ont été investis en R&D sur l'exercice 2007-2008 (contre 563 000 euros en 2006-2007).

## partage de la valeur ajoutée

**nouricia** a toujours mis en avant ses valeurs, sources de sens pour son management. Ainsi la « performance partagée » se traduit par une rémunération relativement élevée des apports de céréales.

Cette volonté de partager les résultats de l'entreprise s'est également traduite par la signature d'un accord d'intéressement entre la direction de **nouricia** et les représentants du personnel.

## une structure financière solide

Avec des fonds propres sociaux de près de 82 millions d'euros, **nouricia** consolide sa structure financière. Les fonds propres consolidés du groupe **nouricia** atteignent 95 millions d'euros et sont en progression de 11 millions d'euros par rapport à l'exercice précédent. L'autonomie financière (capitaux propres / capitaux permanents) s'est renforcée au fil des années, grâce à un endettement qui diminue et des fonds propres en constante progression. Ce ratio atteint 78 % sur l'exercice 2007-2008. Cette situation nous donne une véritable indépendance financière et une capacité d'endettement pour financer nos projets de développement.



## perspectives

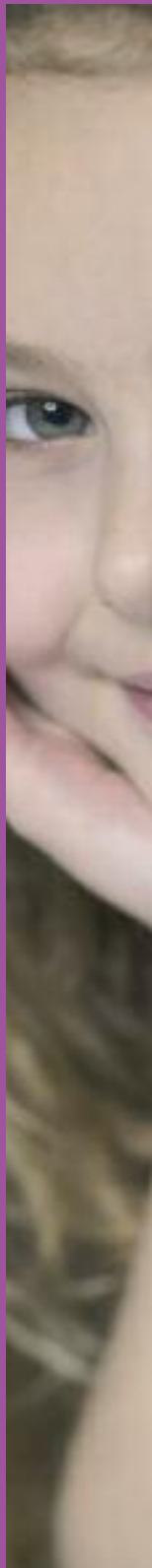
- > définir, pour la politique commerciale, les contours de ses responsabilités sociales et environnementales
- > poursuivre l'engagement de la coopérative dans la recherche de nouveaux marchés à forte valeur ajoutée
- > accompagner les développements agro-industriels
- > maintenir une performance équilibrée au service des adhérents et des salariés

# responsabilité sociétale

Notre ouverture sur l'extérieur nous permet d'apprécier les attentes de la société vis-à-vis de notre activité.

La coopérative, par essence, cultive cette sensibilité de l'intérêt commun partagé sur son territoire.

A partir de ses échanges avec ses partenaires, nouricia oriente sa stratégie et apporte des solutions adéquates.



« Pour un médecin en santé du travail, il est toujours très positif qu'une entreprise s'interroge sur la place de l'homme au

sein de son organisation. La productivité n'est pas incompatible avec l'épanouissement de chacun. Votre démarche est participative et est garante de l'adhésion du personnel. Elle permettra de pérenniser les actions de prévention portées par le CHSCT. »

**Patrice Heurtaut,**  
Médecin du travail MSA 10

61 % des salariés estiment  
pouvoir évoluer professionnellement  
au sein du groupe.

61 %

analyse de l'année

## relation de l'homme au travail

L'implication au travail et la participation au dialogue social constituent une clé essentielle et indispensable à la bonne marche de toute entreprise. **nouricia** a fait de « l'implication des hommes et des femmes » une des valeurs fondatrices sur laquelle s'appuie son développement.

Dans le projet d'entreprise 2009-2013, la participation de salariés pluri-hiérarchiques et pluri-disciplinaires a permis à chacun de dépasser l'horizon de ses fonctions pour s'intéres-





## emplois, formations et compétences

ser à la stratégie et au fonctionnement de la coopérative en proposant des actions concrètes de progrès. Dans une enquête récente auprès du personnel, près des deux tiers des salariés estiment que la considération et la mise en œuvre par la direction des demandes lors des réunions des responsables du personnel sont satisfaisantes.



### > Relation avec les écoles

En tant qu'acteur économique sur son territoire, **nouricia** est impliquée dans la formation des jeunes. Ce partenariat avec l'enseignement est un vecteur privilégié de promotion du modèle coopératif et des débouchés du monde agricole. Nos participations aux forums-entreprises d'écoles (IUT de Troyes, Institut polytechnique LaSalle Beauvais, Université de technologie de Troyes), nos interventions dans certaines formations, l'organisation de visites de nos installations et l'accueil de stagiaires au sein de nos équipes sont autant d'occasions de capitaliser sur l'avenir en repérant les talents de demain. Construire des relations durables et structurées avec les écoles est un enjeu qui s'inscrit dans le triptyque gagnant « étudiants, écoles et coopérative ».

**Moment de convivialité à l'issue de la réunion annuelle du personnel de la coopérative**



### C'EST CONCRET

Malteurop, NutriXo, la DRIRE, le Crédit Agricole, les sociétés de transport, la Chambre d'Agriculture de l'Aube, le Parc Naturel Régional de la Forêt d'Orient, la Ligue de Protection des Oiseaux, le syndicat apicole de l'Aube, des administrateurs, des adhérents, des salariés... voilà quelques-uns des 30 participants qui ont répondu présents à l'invitation lancée en avril et mai 2008 par **nouricia** à l'ensemble de ses « parties prenantes ». Ces journées ont permis à la coopérative de jeter les bases d'une nouvelle relation avec l'ensemble de ses partenaires internes et externes. Dans un premier temps, les parties prenantes ont été informées de la démarche de **nouricia**, puis elles ont été amenées à donner leur perception de la coopérative et à participer à la sélection d'indicateurs de suivi (page 24).



Dans le cadre de leur master spécialisé en ingénierie et gestion de l'environnement, des étudiants de l'ISIGE (MinesParisTech) sont venus à la rencontre de **nouricia** et de ses adhérents. Les enjeux environnementaux de l'agriculture étaient au cœur des discussions. Ici, avec Bertrand Patenôte, adhérent **nouricia** et membre du club **nouriciAgrosol**.

6,8/10

constitue la note de satisfaction vis-à-vis des relations sociales dans l'entreprise.

Initiées sur la campagne 2007-2008, les journées semestrielles d'intégration ont pour objet de sensibiliser les nouveaux venus aux enjeux de nos métiers. Ainsi, le 2 octobre 2008, une quinzaine de collaborateurs fraîchement embauchés était réunie pour une journée d'information et d'échanges. Ici, au magasin Gamm Vert de Brienne-le-Château.

## hygiène, sécurité et santé



Omniprésente sur les sites, la signalétique rappelle les règles fondamentales de sécurité.

### > Conditions de travail

Comme toute entreprise soucieuse des hommes et des femmes qu'elle emploie, **nouricia** cherche à accroître son niveau de sécurité.

Depuis deux ans, le personnel silo est spécifiquement sensibilisé aux risques caractéristiques du métier de stockage et de conservation du grain. Des rencontres abordent les risques sanitaires, les causes de déclenchement d'un incendie ou d'une explosion et les mesures de protection et de prévention. Tributaire de la saisonnalité, **nouricia** accueille, à la moisson, une centaine de salariés

temporaires (62 % d'hommes et 38 % de femmes, contre un rapport 80-20 dans les effectifs permanents) qui viennent en renfort de nos équipes. Affectés aux travaux d'enregistrements des bons de livraison et d'entretien courant des installations, chacun d'entre eux assiste, avant sa prise de fonction, à une demi-journée d'information traitant des équipements et règles essentielles de sécurité spécifiques au métier de **nouricia**. Globalement, l'organisation et les moyens mis en place depuis plusieurs années satisfont les attentes des collaborateurs. Dans une enquête récente faite auprès de l'ensemble du personnel, près de 7 personnes sur 10 sont satisfaites des conditions de travail. Les expressions spontanées de cette enquête soulignent le souhait de corriger la sécurité à la charge de travail.



## gestion et prévention des risques

### > Risque sanitaire

Aujourd'hui, le consommateur exige de connaître l'origine du produit qu'il consomme (un produit sain, issu de pratiques respectueuses de l'environnement...). La sécurité sanitaire est au cœur de nos préoccupations, de nos métiers et de ceux de nos adhérents.

### > Centres nouricia certifiés Charte de Sécurité Alimentaire

Depuis 2004, 21 centres **nouricia** (principaux centres expéditeurs représentant à eux seuls 90 % des expéditions) sont certifiés Charte de Sécurité Alimentaire (CSA). La maîtrise des risques sanitaires doit, néanmoins, être appréhendée de manière globale, dans tous les centres de la coopérative. Ainsi, tous les centres de collecte, de stockage, d'expédition sont concernés par la mise en œuvre de la méthode HACCP (Hazard Analysis Critical Control Point). Les centres de taille plus modeste observent les mêmes procédures, modes opératoires et enregistrements de surveillance sanitaire mais ne font pas l'objet d'un audit de certification des bonnes pratiques d'hygiène. Chaque année, une équipe pluridisciplinaire composée de collaborateurs compétents

dans des domaines variés (agronomie, QSE, marketing-vente...) étudie les conclusions de l'audit HACCP afin de prendre en considération tous les changements techniques, réglementaires... pouvant s'opérer et d'améliorer nos pratiques. Rappelons que l'HACCP est une méthode de maîtrise de la sécurité sanitaire des denrées alimentaires dont l'objectif est la prévention, l'élimination ou la réduction à un niveau acceptable de tout risque biologique, chimique ou physique.

### > Traçabilité et conservation d'un échantillon de toutes les livraisons

La traçabilité consiste à suivre le parcours des aliments de l'assiette au champ, du consommateur au producteur. Entre la livraison chez nos clients et la collecte à la parcelle, **nouricia** est en mesure de garantir la traçabilité totale des productions végétales qu'elle commercialise. Pour ce faire, nous nous appuyons sur le progiciel de gestion intégrée adapté à nos métiers qui nous permet d'enregistrer toutes les



Suivre le parcours des aliments de l'assiette au champ





étapes inhérentes au cheminement d'un apport (action de transport, de stockage, de production). Après chaque expédition, nous conservons un échantillon du produit commercialisé (durant 3 mois minimum).

**Les caractéristiques du bon de livraison sont enregistrées informatiquement lors de la réception de la benne au silo.**

#### > Charte de production

##### **Arvalis-Irtac blé et orge**

**nouricia** s'est engagée dans la promotion de la charte de production. Elle définit des critères de bonnes pratiques culturales et permet d'atteindre une qualité technologique (protéines, calibrage, humidité, PS...) et sanitaire conforme, de prendre en compte la protection de l'environnement et de disposer d'enregistrements relatifs aux interventions sur la culture et les grains dans un souci de transparence.

Sur la campagne 2007 :

- 82% des 1178 adhérents producteurs d'orge ont souscrit à la Charte Arvalis-Irtac,
- 57% des 1715 adhérents producteurs de blé ont souscrit à la Charte Arvalis-Irtac.

50%  
des formations concernent la sécurité

## perspectives

- > mettre en place une gestion prévisionnelle des emplois et des compétences (GPEC)
- > mettre en place une procédure de gestion de crise
- > réaliser une cartographie des parties prenantes de la coopérative
- > encourager et accompagner l'engagement des filiales et des adhérents dans une démarche de développement durable
- > maintenir et développer l'implication de **nouricia** dans la formation des cadres de la coopération de demain : ses futurs adhérents, administrateurs et collaborateurs (grâce à ses partenariats avec les écoles d'enseignement supérieur)



# responsabilité environnementale

Du fait du lien étroit entretenu avec son environnement, il est de l'intérêt de la coopérative de chercher à réduire les impacts négatifs induits par son activité.



« Créée en 2001 à l'initiative de l'Union des Industries de la Protection des Plantes (UIPP), Adivalor a pour missions

la collecte et la valorisation des déchets de l'agrofourmiture.

**nouricia** est un partenaire historique de la filière et son implication est déterminante, en mettant à disposition des moyens humains et logistiques pour la bonne réalisation des collectes. Sa contribution illustre de façon concrète le souci de la distribution française d'accompagner l'utilisation des produits jusqu'à leur fin de vie. »

**Gaël Denizart**  
délégué régional Nord Est Adivalor

## analyse de l'année

### préserver la ressource en eau

#### > Gestion de la ressource

Longtemps considérée comme une ressource inépuisable, pure et gratuite, l'eau potable est aujourd'hui menacée. Nos process ne nécessitent aucun apport en eau. La ressource est réservée à l'usage sanitaire, notre consommation d'eau s'élève à 5 600 m<sup>3</sup> (soit 25 m<sup>3</sup> par salarié).

#### > Prévention de la pollution

Attachée à la préservation de la qualité des eaux, **nouricia** s'est engagée dans un programme de contrôle de la conformité des rétentions des locaux phytosanitaires et des stockages de solutions azotées. **nouricia** peut ainsi garantir aux riverains de ses sites une maîtrise de ses stockages liquides afin de prévenir toute pollution fortuite.

# 41

tonnes d'emballages vides  
des produits phytosanitaires  
ont été collectées

## réduire les émissions de gaz à effet de serre

### > Bilan Carbone®

Face aux enjeux du changement climatique, **nouricia** a établi son premier Bilan Carbone® (voir page 22) en partenariat avec le Centre de Recherches et d'Etudes Interdisciplinaires sur le Développement Durable (CREIDD) de l'Université de Technologie de Troyes. Persuadée que cette méthode n'est pas seulement un outil

de comptabilité d'émissions de gaz à effets de serre (GES) mais un véritable moyen de sensibiliser l'ensemble des collaborateurs et des adhérents à l'impact environnemental de notre activité et une voie vers une réduction des émissions à moyen terme, **nouricia** s'est engagée dans un plan d'actions à 5 ans.

Afin de réduire les émissions de GES, **nouricia** s'engage à développer l'utilisation du transport par voies ferrées et fluviales.



## recycler les déchets

Le recyclage permet de contribuer aux économies d'énergie, de limiter les émissions de gaz à effet de serre et les importations de matières premières, d'aller dans le sens du développement durable en participant à une démarche écologique et civique.

### > Valorisation des issues dans l'alimentation animale

Les exigences qualitatives de nos clients nous poussent à mettre en œuvre des opérations de triage, de calibrage, de nettoyage de plus en plus strictes. **nouricia** a trouvé auprès de la filière alimentation animale une valorisation de ces issues résultant de ces opérations. Ces dernières sont en effet incorporées à des granulés d'alimentation du bétail pérennisant le débouché.

### > Emballages vides des produits phytosanitaires (EVPP) et produits phytosanitaires non utilisables (PPNU)

Une utilisation responsable des produits phytosanitaires passe par la prise en compte de la fin de vie du produit. Le partenariat de **nouricia** avec Adivalor permet une collecte de 63 % de produits issus de notre gamme d'appro. Ils feront ensuite,

## C'EST CONCRET

A l'occasion de la réfection de la cour du silo de Roncenay, les travaux ont porté sur le confinement des eaux souillées déversées par des services de secours en cas de pollution accidentelle et d'incendie. Ce système permet de prévenir la nappe phréatique de toutes pollutions. La protection de l'environnement est également prise en compte dans l'entretien d'outils de travail, en fonctionnement normal, exceptionnel ou dégradé.

pour la plupart, l'objet d'une valorisation énergétique. Sur le plan national, en 2007, 58 % des emballages ont été utilisés comme combustibles de substitution dans des fours de cimenteries.

### > Emballages vides de produits de fertilisation (EVPP)

Chaque année en France, ce sont environ 8 500 t de big bags usagés et 1 000 t de sacs plastiques qui sont utilisées pour le conditionnement des engrais et amendements. En mai 2008 à l'initiative de la profession de la fertilisation dont **nouricia** fait partie au titre de distributeur et en partenariat avec Adivalor, a eu lieu la première collecte des EVPP dans l'Aube. Celle-ci a rencontré un franc succès auprès des agriculteurs. Les 5 centres de collecte **nouricia** sur les 10 du département ont rassemblé près de 11 tonnes d'EVPP (soit 61,5 % de la collecte des EVPP), renforçant ainsi notre position d'acteur majeur auprès du monde agricole dans ce domaine pour le respect de l'environnement.



## protéger le sol

### > Gestion des sols

Le sol est une ressource naturelle que nous nous devons d'entretenir. La bonne dose au bon moment à la parcelle conduit à améliorer la préservation des sols et des nappes phréatiques.

Différentes espèces de couverts étudiées dans le cadre du club nouriciAgrosol.



Le laboratoire **nouricia**, Labo2B, a acquis depuis plusieurs années, une expertise dans les reliquats azotés. Ainsi, les conseillers **nouricia** accompagnent personnellement et « parcellairement » les adhérents pour maîtriser la fertilisation. L'enregistrement géoréférencé des résultats d'analyse dans Visioplaine®, permettra d'assurer un suivi dans le temps de la fertilité de chaque parcelle et corroborera les préconisations des conseillers **nouricia**.

## cultiver la biodiversité

### > Prise en compte des écosystèmes

**nouricia** entreprend des actions favorisant une prise en compte des écosystèmes. Dernièrement, elle est à l'origine d'un partenariat entre agriculteurs et le syndicat des apiculteurs de l'Aube au sein du Réseau Biodiversité pour les Abeilles. L'objectif est d'inciter la mise en place de couverts apicoles. Ceux-ci constituent, à partir d'un mélange de plantes sélectionnées selon le territoire et le climat, une source d'alimentation régulière pour les abeilles et plus largement pour les insectes butineurs et autres arthropodes auxiliaires de l'agriculture (araignées, syrphes...). Les intérêts environnementaux et agronomiques des couverts apicoles sont nombreux : couverture du sol pendant la période hivernale, limitation de l'érosion (frein du ruissellement), amélioration de la structure du sol avec la présence de légumineuses, apport de matières organiques, restauration de la fertilité...







## perspectives\*

- déployer les premières actions du Bilan Carbone®
- accompagner les adhérents dans la prise en compte de futurs référentiels
- développer des partenariats avec les parties prenantes sensibles aux milieux naturels, en faveur de la biodiversité et d'une meilleure prise en compte de l'écosystème
- développer des partenariats avec les acteurs de l'eau, sur des bassins d'alimentation de captage prioritaires du territoire de la coopérative et contribuer, ainsi, à l'amélioration de la qualité des eaux

hectares de couverts  
apicoles implantés

5

\* voir également le chapitre " nos cœurs de métier "

# évaluation de BMJ Ratings

**Nouricia a souhaité en 2008 faire évaluer sa performance en développement durable par un expert indépendant spécialisé dans la notation sollicitée, l'agence de notation extra-financière BMJ Ratings.**

**L'agence attribue la note A « tendance stable » à la coopérative. Cette note est valable pour une durée de 1 an et concerne le périmètre nouricia et nouricia services.**



## Le bilan de l'engagement de nouricia

La coopérative connaît ses enjeux majeurs et intègre le management des risques associés à sa stratégie. Nouricia satisfait aux attentes de ses parties prenantes au regard des pratiques et des benchmarks du secteur agricole sur la plupart des risques identifiés.

L'analyse a permis de constater un leadership fort de la coopérative, lié à la qualité des pratiques de gouvernance mises en oeuvre. On souligne également une vision à long terme pertinente au regard des enjeux du secteur agro-industriel. De plus, l'agence apprécie positivement l'engagement démontré en faveur des parties prenantes internes et externes de la coopérative.

En revanche, la coopérative peut améliorer la transparence des informations diffusées auprès des sociétaires et doit renforcer les modalités de contrôle de ses activités.

## les modalités de la notation

La méthodologie mise en oeuvre pour évaluer la performance de Nouricia fait appel au modèle DEEPPCOOP®, modèle co-développé par BMJ Ratings et Coop de France. Ce modèle répond à trois types d'exigences :

- Il s'agit d'abord de prendre en considération la dimension opérationnelle des activités de Nouricia en excluant toute référence à des règles militantes et/ou moralistes,
- Les standards qui permettent l'étalonnage de la performance de la coopérative ont une valeur « universelle » ; ils sont issus des orientations des grands organismes internationaux et font référence aux best practices des meilleures entreprises,
- L'approche utilisée est celle de la prévention des risques qui permet d'anticiper les problématiques futures.

Le modèle DEEPPCOOP® est un modèle matriciel qui croise les principes d'un engagement développement durable et les différents critères de fonctionnement de la coopérative. Pour chacun des domaines évalués, le modèle détermine et mesure les enjeux auxquels est confrontée la coopérative. L'importance de chacun d'eux est évaluée en fonction du degré d'attente des parties prenantes concernées et de la marge de manoeuvre dont dispose Nouricia pour y répondre.

## La notation de nouricia

### • Environnement

L'agence BMJ Ratings souligne la vision globale de Nouricia sur la question de l'énergie, à la fois concernant les intrants, la logistique et les débouchés. De plus, la coopérative intègre ses parties prenantes, notamment ses adhérents dans le management de son impact environnemental.

### • Ressources humaines

La coopérative inscrit sa démarche dans une politique d'emploi durable, pour répondre aux enjeux d'attractivité du secteur. L'organisation de la responsabilité en interne doit être renforcée et les pratiques formalisées.

### • Fonction commerciale

L'agence souligne le bon niveau d'organisation de la coopérative vis-à-vis de tous ses adhérents et clients. La coopérative doit mieux valoriser ses pratiques, notamment en matière de développement durable, afin d'en faire un facteur de différenciation et de création de valeur.

### • Achats et fournisseurs

La coopérative met en œuvre une vision agro-industrielle au service de l'efficacité de son réseau logistique. Néanmoins, la coopérative peut améliorer sa performance en formalisant davantage la chaîne des responsabilités et en impliquant les parties prenantes intervenant dans les relations d'achats (adhérents, coopérative et fournisseurs).

### • Société civile

L'enjeu de la société civile est encore émergent pour Nouricia. Néanmoins, celle-ci doit renforcer la prise en compte de cet enjeu qui devient stratégique pour la coopérative.

### • Gouvernance d'entreprise

Le respect des principes de la coopération est pour Nouricia un gage de bonne gouvernance. La performance sur ce domaine est renforcée par le leadership et le dynamisme des organes de direction de la coopérative.

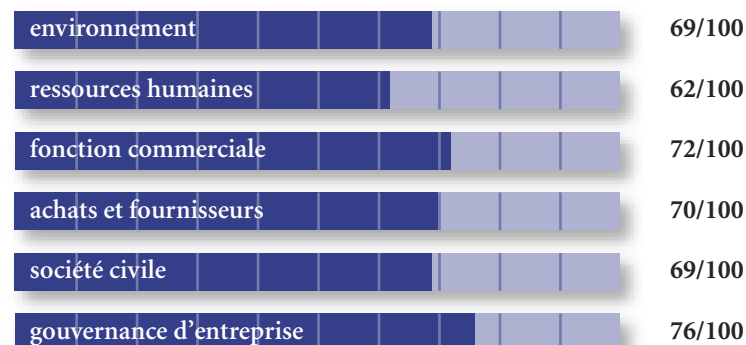
Nanterre, le 28 octobre 2008

Pascal Bello,  
directeur général



## NOTE\* : A stable

### LA NOTATION PAR DOMAINE



### LA NOTATION PAR PRINCIPE DE GESTION

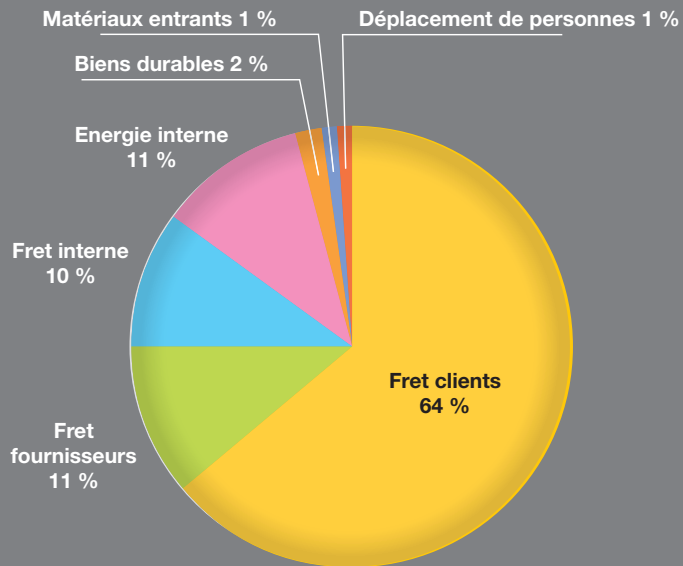


\* échelle de notation : note maxi AAA, note mini DDD.



# bilan carbone®

Par son activité de logistique, **nouricia** est particulièrement concernée par les émissions de gaz à effet de serre (GES). Rappelons que le secteur des transports représente en France 27 % des émissions de gaz à effet de serre (CITEPA, 2007).



85 % des émissions de GES de la coopérative proviennent du fret

## la méthode Bilan Carbone®

**nouricia** a choisi la méthode Bilan Carbone® pour évaluer ses émissions de gaz à effet de serre. La coopérative s'est, par là même, engagée dans un processus visant à réduire ses émissions de gaz à effet de serre.

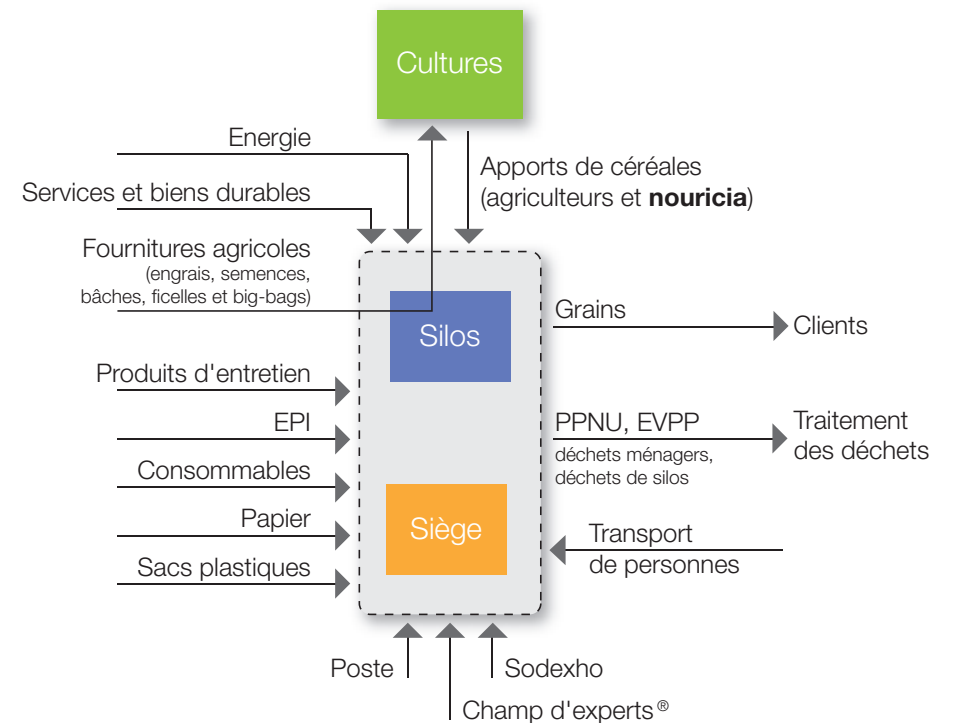
Elle a par conséquent suivi les 6 étapes préconisées :

- > sensibilisation à l'effet de serre et au changement climatique
- > définition du périmètre de l'étude
- > collecte des données

## périmètre

Les données utilisées dans ce Bilan Carbone® ont été recueillies auprès de salariés de **nouricia**. La période de référence est l'année 2007. Le périmètre de travail est celui de **nouricia** coo-

opérative. N'ont pas été prises en compte les émissions liées aux activités agricoles (fertilisation, produits phytosanitaires...).

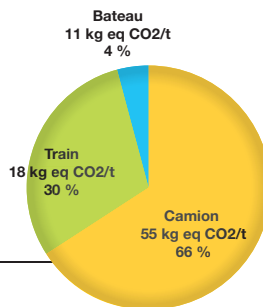


- > exploitation des données
- > établissement des pistes de réduction par poste
- > lancement des actions de réduction

## résultats

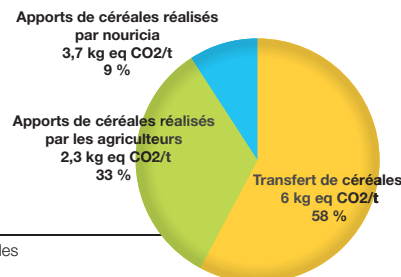
Détail des émissions liées au fret clients

64 % des émissions totales de la coopérative



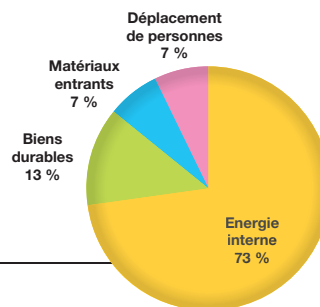
Détail des émissions liées au fret interne

10 % des émissions totales de la coopérative



Les émissions de GES de la coopérative sans le fret

15 % des émissions totales de la coopérative



## perspectives

La finalité de cette démarche est de mettre en place des actions concrètes de réduction d'émission de gaz à effet de serre.

Principales pistes identifiées par la coopérative :

- > un basculement de 10 % du fret routier vers du fret fluvial génèrerait une réduction de 2 % des émissions de la coopérative
- > un basculement de 10 % du fret routier vers du fret ferroviaire génèrerait une réduction de 2,5 % des émissions de la coopérative
- > le développement de filières au niveau régional, telle que l'expédition du colza vers le Mériot plutôt que vers Metz permet d'éviter de rejeter 1 % des émissions de la coopérative

## indicateurs de suivi

Indicateurs de suivi (1) Période de référence : 1 <sup>er</sup> juillet 2007 au 30 juin 2008	Valeurs (2)	Correspondance avec le référentiel GRI (3)	Correspondance avec le référentiel IRENA (4)
<b>Présentation du périmètre</b>			
Nombre de salariés (nouricia et nouricia services)	222	Organisation	
Tonnage de la collecte totale	722 343	Organisation	
Nombre d'adhérents livreurs	2 075	Organisation	
<b>Gouvernance et pratiques managériales</b>			
Nombre d'interventions du comité stratégique sur le développement durable	11	Gouvernance	
% de "Cap entretien de progrès" (estimation)	60	LA12	
% de salariés ayant une fiche de fonction (estimation)	25	LA1	
% de présentéisme (5)	98	Gouvernance	
% de participation des adhérents aux événements organisés par la coopérative	24	Engagements externes	
Nombre d'articles sur nouricia parus dans la presse	13	Engagements externes	
Nombre de rencontres avec les parties prenantes	47	Dialogue Parties Prenantes	
<b>Nos cœurs de métier</b>			
Nombre de membres du club nouriciAgrosol	47	EN26	13/14.1/14.2
Nombre de journées de sensibilisation aux Techniques de Conservation des Sols	8	EN26	6
Nombre d'abonnés à Visioplaine®	250	EN26	13
% des tonnages expédiés par camion	49	EN16/17/18	
% des tonnages expédiés par train	42	EN16/17/18	
% des tonnages expédiés par péniche	9	EN16/17/18	
<b>Performances économiques</b>			
% d'adhérents livrant 100 % de leur récolte à nouricia	76	EC1	
% d'investissements R&D / investissement total	8	EC1	
% d'immobilisation nette / immobilisation brute	39	EC1	
% de capitaux propres / capitaux permanents	79	EC1	
CAF - en €	6 003 000	EC1	
% de l'intéressement de la masse salariale	5	EC2	
% de rémunération des parts sociales	6	EC2	
Montant des impôts directs locaux - en €	710 445	EC2	
Montant des fonds propres - en €	81 787 000	EC1	



Indicateurs de suivi (1) Période de référence : 1 <sup>er</sup> juillet 2007 au 30 juin 2008	Valeurs (2)	Correspondance avec le référentiel GRI (3)	Correspondance avec le référentiel IRENA (4)
<b>Responsabilité sociétale</b>			
% de mutation des salariés de la coopérative au sein du groupe <b>nouricia</b>	1,35	LA2	
Nombre d'étudiants en stage de 3 mois ou plus chez <b>nouricia</b>	16	LA10	
Nombre d'heures de formation (5)	2 952	LA10	
Nombre d'hommes formés (5)	180	LA10	
% de stages sur la sécurité (5)	50	LA8	
indice de fréquence IF = (nombre d'accident avec arrêt de travail / effectif salariés) x 1000	49	LA7	
taux de fréquence TF = nombre d'accident avec arrêt de travail / nbre d'heures travaillées) x 1 000 000	30	LA7	
taux de gravité TG = (nombre de jours perdus par incapacité temporaire / nombre d'heures travaillées) x 1000	36	LA7	
% de femmes	18	LA13	
% de femmes cadres	11	LA13	
% d'adhérents en Charte Arvalis-Irtac Orge	82	EN26	13
% d'adhérents en Charte Arvalis-Irtac Blé	57	EN26	13
<b>Responsabilité environnementale</b>			
% de stockages de solutions azotées conformes (estimation)	73	SO1	
Consommation de gaz par tonne séchée (5) - en kWh	9	EN16/17/18	11/34.1
Consommation d'électricité par tonne collectée - en kWh	14	EN16/17/18	11/34.1
Consommation de gasoil des poids lourds en litres aux 100 km (5)	46	EN18/29	11
% de salariés utilisant un mode transport alternatif à la voiture individuelle	9	EN18	
% de la collecte destinée à la fabrication de biodiesel	8	EN18	16
% de la collecte destinée à la fabrication de bioéthanol	2	EN18	16
% du tonnage d'EVPP collectés par rapport aux EVPP vendus	63	EN22/26	

(1) **nouricia** s'est appuyée sur la norme FDX30-023 de l'Afnor, pour établir ses indicateurs de suivi.

(2) La mesure de ces indicateurs (sauf exception 5) a pour période de référence la campagne 2007-2008.

Celle-ci correspond au T=0 de la démarche développement durable de **nouricia**. Les comparaisons n / n-1 apparaîtront dans le prochain rapport développement durable.

(3) Global Reporting Initiative : référentiel international d'indicateurs extra-financiers.

(4) Indicator Reporting on the integration of Environmental concerns into Agricultural Policy :

référentiel européen d'indicateurs concernant l'intégration de préoccupations environnementales dans la politique agricole.

(5) Données recueillies sur l'année civile 2007.

rapport d'activité  
2007-2008



VENDRE  
et  
PRODUIRE



Le rapport d'activité  
est disponible sur demande à :  
[contact@nouricia.com](mailto:contact@nouricia.com)



12, rue Bégand  
BP 601  
10088 Troyes Cedex  
tél. 03 25 72 56 78 – fax. 03 25 72 56 99  
[contact@nouricia.com](mailto:contact@nouricia.com)  
[www.nouricia.com](http://www.nouricia.com)  
extranet adhérents : [www.nouricia.coop](http://www.nouricia.coop)